

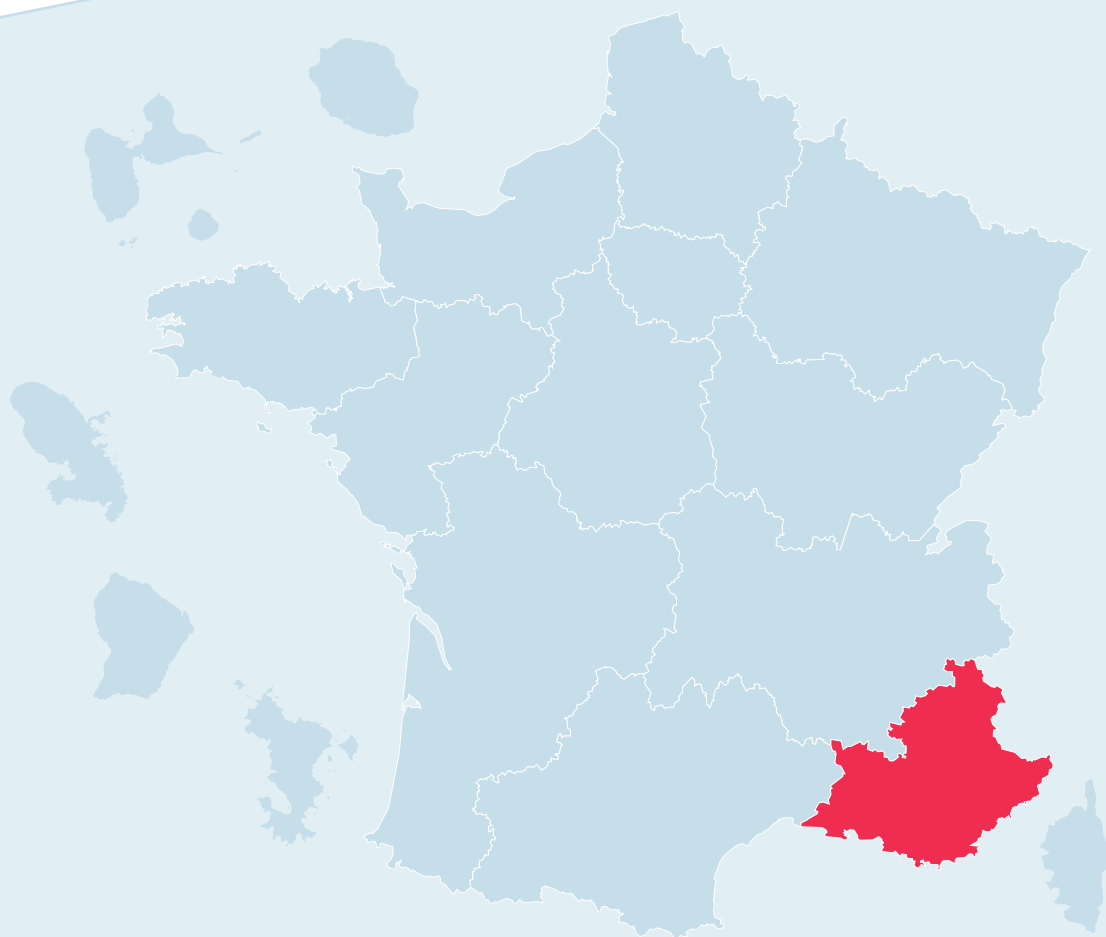


FORMATION PROFESSIONNELLE, APPRENTISSAGE ET EMPLOI

# Monographies régionales

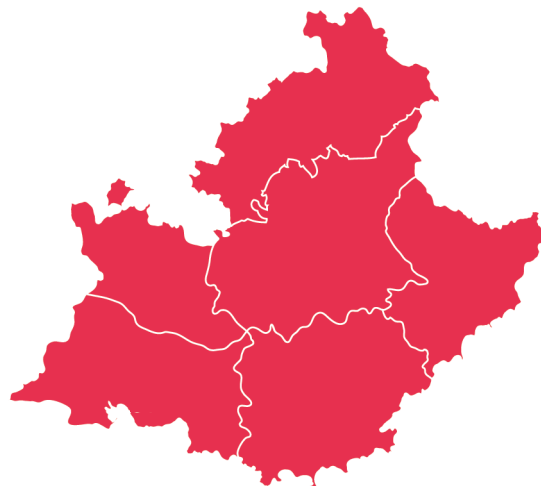


Juin 2020



R É G I O N  
PROVENCE-ALPES-CÔTE D'AZUR





# PROVENCE-ALPES- CÔTE D'AZUR

## SOMMAIRE

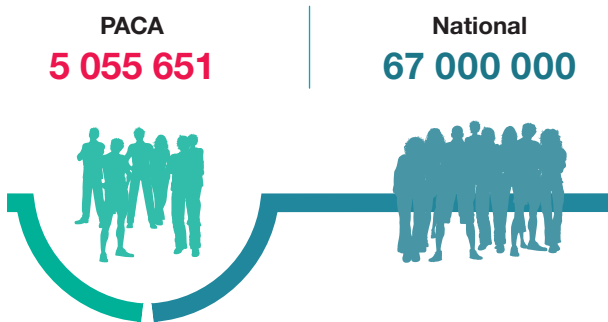
DONNÉES SOCIO-ÉCONOMIQUES .....	3
INDICATEURS FORMATION-APPRENTISSAGE .....	5
PRINCIPAUX INTERLOCUTEURS .....	8
BUDGETS.....	10
PROGRAMMATION REGIONALE (ET PARTENARIAT) .....	12
DERNIERES ACTUALITES.....	14

La collecte des données chiffrées contenues dans ce document est arrêtée en décembre 2019.

# PRINCIPAUX INDICATEURS

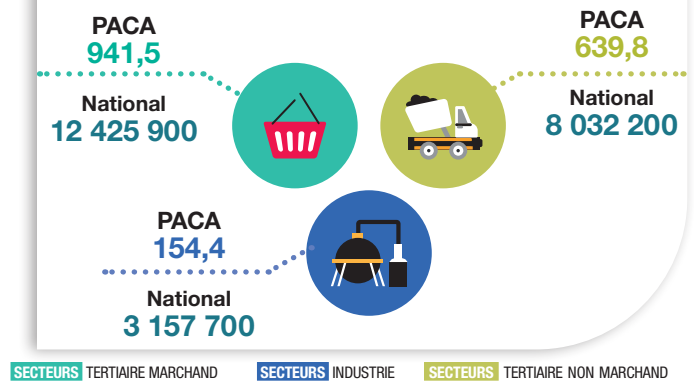
## POPULATION

Nombre d'habitants en 2019 (estimations provisoires 2020)



## SECTEURS D'ACTIVITÉ

Nombre d'emplois - 1<sup>er</sup> trimestre 2019



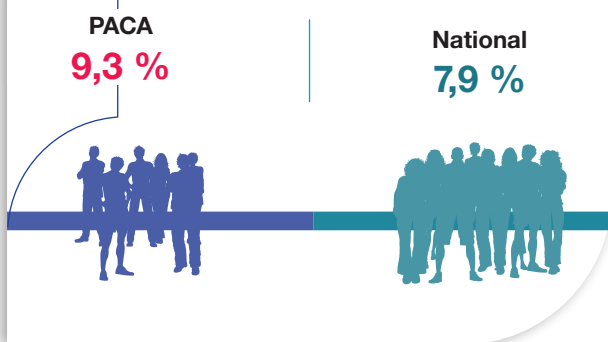
SECTEURS TERTIAIRE MARCHAND

SECTEURS INDUSTRIE

SECTEURS TERTIAIRE NON MARCHAND

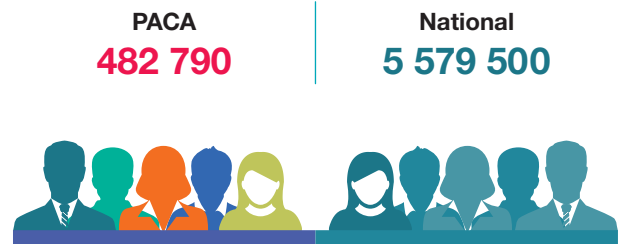
## TAUX DE CHÔMAGE 4<sup>e</sup> trimestre 2019

% de la population active



## DEMANDEURS D'EMPLOI

Nombre en juillet 2019



## PRESTATAIRES DE FORMATION

	PACA	National
Organismes de formation	<b>1 542</b> en 2019	<b>67 600</b> en 2017
CFA	<b>60</b> en 2017	<b>936</b> en 2018/2019

## EFFECTIFS D'APPRENTIS

Nombre en 2015/2016

	PACA	National
Effectifs d'apprentis	<b>27 237</b>	<b>405 500</b>

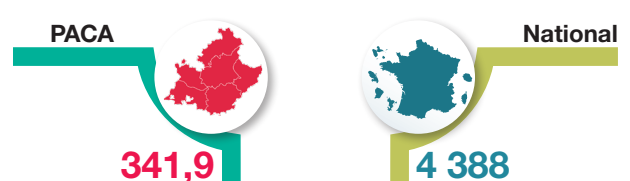
## BUDGET GLOBAL

Évolution du budget de la région en millions d'euros

Année	2017	2018	2019
Budget global	<b>305,6</b>	<b>303,8</b>	<b>263,9</b>

## BUDGET FORMATION PROFESSIONNELLE ET APPRENTISSAGE

En 2019 en millions d'euros



## DONNÉES SOCIO-ÉCONOMIQUES

POPULATION ET EMPLOI	REGION			NATIONAL
	Année N-1	Année N	Évolution (en %)	Année N
POPULATION TOTALE	5 091 003 en 2016	5 103 573 en 2017	0,24 %	67 000 000 au 1 <sup>er</sup> janvier 2019
POPULATION ACTIVE	2 207 485 en 2016	Non renseigné	-	30 70 000 en 2019
dont 16-25 ans	218 876 en 2016	Non renseigné	-	2 780 000 en 2017
DEMANDEURS D'EMPLOI (catégories A, B et C)	489 420 (juillet 2018)	482 790 (juillet 2019)	-1,37 %	579 500 (juillet 2019)
Moins de 25 ans	56 890 (juillet 2018)	56 590 (juillet 2019)	-0,53 %	7 282 019 (juillet 2019)
25-49 ans	299 710 (juillet 2018)	292 530 (juillet 2019)	-2,45 %	3 551 400 (juillet 2019)
50 ans ou plus	132 820 (juillet 2018)	133 670 (juillet 2019)	-0,63 %	1 519 100 (juillet 2019)
TAUX DE CHOMAGE (% de la population active)	10,2 % en 2018	9,3 % en 2019	-9,7%	7,9 % (4 <sup>ème</sup> trimestre 2019) (données provisoires)
dont 15-24 ans	23,3 % en 2018	21,7 % en 2019	-7,37 %	7,5 % (2 <sup>ème</sup> trimestre 2019) (France hors Mayotte)
dont 25-49 ans	10,1 % en 2018	9 % en 2019	-12,2%	6,1 % (2 <sup>ème</sup> trimestre 2019) (France hors Mayotte)
dont 50-64 ans	7,5 % en 2018	7,4 % en 2019	-1,33 %	18,6 % (2 <sup>ème</sup> trimestre 2019) (France hors Mayotte)

Sources : Insee, Dares, Oref

SECTEURS D'ACTIVITES POUR LA REGION	LIBELLE	NB D'EMPLOI / %	AU NIVEAU NATIONAL
SECTEURS GENERIQUES (2 <sup>ème</sup> trimestre 2019)	Tertiaire marchand	941,5	12 465,5
	Tertiaire Non marchand	639,8	8 046,4
	Industrie	154,4	3 159,2
PRINCIPAUX SECTEURS (au 31 décembre 2015)			
Secteur 1	Commerce ; réparation d'automobiles et de motocycles	13,7 %	12,7 %
Secteur 2	Activités scientifiques et techniques ; services administratifs et de soutien	12,5 %	12,7 %
Secteur 3	Transports et entreposage	5,9 %	5,6 %
Secteur 4	Autres activités de services	5,6 %	5,5 %

Source : Insee

MÉTIERS EN TENSION	DANS LA REGION	NATIONAL
	<ul style="list-style-type: none"> <li>- Serveurs de café, de restaurant (y compris commis)</li> <li>- Viticulteurs, arboriculteurs salariés, cueilleurs</li> <li>- Agriculteurs salariés, ouvriers agricoles</li> <li>- Employés de l'hôtellerie</li> <li>- Aides, apprentis, employés polyvalents de cuisine</li> <li>- Agents d'entretien de locaux (y compris ATSEM)</li> <li>- Artistes (en musique, danse, spectacles, y compris professeurs d'art)</li> <li>- Aides à domicile et aides ménagères</li> <li>- Aides, apprentis, employés polyvalents de cuisine</li> <li>- Aides-soignants (médico-psycho., auxiliaire puériculture, assistants médicaux...)</li> <li>- Aides à domicile et aides ménagères</li> <li>- Conducteurs routiers et grands routiers</li> <li>- Techniciens et agents de maîtrise de la maintenance et de l'environnement</li> <li>- Ingénieurs, cadres études &amp; R&amp;D informatique, responsable informatique</li> <li>- Formateurs (y compris moniteurs d'auto-école)</li> </ul>	<ul style="list-style-type: none"> <li>- Agents d'entretien des locaux (y compris ATSEM)</li> <li>- Agriculteurs salariés et ouvriers agricoles</li> <li>- Aides à domicile et aides ménagères</li> <li>- Aides, apprentis, employés polyvalents de la restauration (y compris commis)</li> <li>- Aides-soignants (médico-psycho, auxiliaires puériculture, etc.)</li> <li>- Employés de libre-service</li> <li>- Ouvriers non qualifiés de l'emballage et manutentionnaires</li> <li>- Professionnels de l'animation socioculturelle (y compris directeurs)</li> <li>- Serveurs de cafés et de restaurant</li> <li>- Viticulteurs, arboriculteurs salariés et cueilleurs</li> </ul>

Sources : Onisep, Pôle emploi

## INDICATEURS FORMATION-APPRENTISSAGE

## LES ORGANISMES DE FORMATION

	REGION			NATIONAL
	Année N-1	Année N	Évolution (en %)	Année N
NOMBRE D'OF	Non renseigné	1 542 en 2019	-	67 600 en 2017
Formations commandées et rémunérées par les Conseil régionaux	15 293 en 2017	8 400 en 2018	-82,05 %	201 600 en 2018

Sources : Annexe au projet de loi de finances 2018 et 2019 et GIP Espace Compétences

## APPRENTISSAGE

	REGION			NATIONAL
	Année N-1	Année N	Évolution (en %)	Année N
Nombre CFA	Non renseigné	60 sièges sociaux 258 sites de formation (au 31 décembre 2017)	Non renseigné	938 CFA/SA en 2018/2019
Montant de la dépense pour l'apprentissage	97 627 milliers d'euros (en 2017)	103 672 milliers d'euros (en 2018)	5,83 %	2,375 millions d'euros en 2017 1, 574 millions d'euros en 2018 (hors AURA, Corse, Guadeloupe, Guyane, La Réunion et Mayotte)
Effectif d'apprentis	27 662 en 2014/2015	27 237 en 2015/2016	-1,54%	405 500 en 2015/2016
Nb de contrats d'apprentissage	19 840 en 2015	20 534 en 2016	3,5%	290 282 en 2016

Source : RERS, DARES PoEm, Loi de Finances pour 2019, ORM PACA

## **PÔLES DE COMPÉTITIVITÉ**

La France a lancé en 2004 une nouvelle politique industrielle. Les pôles de compétitivité ont été créés pour structurer des réseaux sur une thématique donnée, en associant des entreprises, des laboratoires de recherche et des établissements de formation. Les pouvoirs publics nationaux et locaux sont étroitement associés à cette dynamique.

Le Premier Ministre a labellisé 56 pôles de compétitivité pour la Phase IV des pôles de compétitivité (2019-2022).

### **7 POLES DE COMPETITIVITE DANS LA REGION PROVENCE-ALPES-COTE D'AZUR**

- **CAPENERGIES** : Développement de systèmes énergétiques en remplacement des énergies fossiles [www.capenergies.fr](http://www.capenergies.fr)
- **Alimentation Bien-Etre Naturalité (ABEN)** : Agriculture / Agroalimentaire
- **Cosmetic Valley** : Biens de consommation
- **Pôle Mer Méditerranée** : Bioressources, Écotecnologies / Environnement, Énergie, Transports
- **OPTITEC** : Systèmes complexes d'optique, photonique et traitement de l'image - [www.optitec.fr](http://www.optitec.fr)
- **SAFE** : Développement de nouveaux usages aérospatiaux (aéronefs et systèmes embarqués) et système de surveillance environnementale et de gestion des risques
- **Solutions Communicantes Sécurisées** : Data, IA, IoT, Numérique, TIC

## **CAMPUS DES METIERS ET DES QUALIFICATIONS**

Depuis le 1<sup>er</sup> août 2018, 17 nouveaux campus ont été labellisés, s'ajoutant aux 78 déjà existants. Le territoire national compte désormais 95 Campus des métiers et des qualifications dans des champs d'activités très divers.

23 ont été labellisés campus d'excellence en 2020.

### **9 CAMPUS DES METIERS DANS LA REGION PROVENCE-ALPES-COTE D'AZUR**

#### **Campus des métiers et des qualifications Aéronautique Provence-Alpes-Côte d'Azur**

- Territoire : Aix-en-Provence, Gap-Tallard, Gardanne, Istres, La Garde, Marignane, Marseille, Toulon
- Secteurs professionnels : Aéronautique, productique mécanique
- Filière(s) de formation : Aéronautique (étude, production, maintenance, systèmes numériques, matériaux) ; Énergie, environnement

#### **Campus des métiers et des qualifications de la Relation Client en région Provence-Alpes-Côte d'Azur**

- Territoire : Région académique Provence-Alpes-Côte d'Azur
- Secteurs professionnels : Vente business to business (commerce inter-entreprises), vente business to consumer et vente à distance
- Filière(s) de formation : Vente ; Commerce ; Accueil ; Relation clients usagers

#### **Campus des métiers et des qualifications des agro sciences, de l'agroalimentaire et de l'alimentation en région Provence-Alpes-Côte d'Azur**

- Territoire : Vaucluse et Bouches-du-Rhône
- Secteurs professionnels : Conduite et pilotage de systèmes industriels, Maintenance industrielle, productions agricoles, restauration, alimentation, agronomie, biotechnologie
- Filière(s) de formation : Agro sciences, sciences biologiques, agriculture, maintenance industrielle, pilotage de ligne de production, transformation alimentaire, etc.



### Campus des métiers et des qualifications Tourisme, hôtellerie et restauration Provence-Alpes-Côte d'Azur

- Territoire : Côte d'Azur : sites sur les départements des Alpes-Maritimes et du Var
- Secteurs professionnels : Communication, information, culture : spectacle vivant, culture et patrimoine, arts du spectacle, audiovisuel, arts et industries graphiques
- Pôles de compétitivité : En lien avec trois pôles régionaux d'innovation et de développement économique solidaire
- Filière(s) de formation : Tourisme, hôtellerie, restauration

### Campus des métiers et des qualifications du développement culturel

- Territoire : Vaucluse, Bouches-du-Rhône, Alpes-Maritimes
- Secteurs professionnels : Communication, information, culture : spectacle vivant, culture et patrimoine, arts du spectacle, audiovisuel, arts et industries graphiques
- Filière(s) de formation : Développement culturel

### Campus des métiers et des qualifications de la mer

- Territoire : Alpes-Maritimes, Var, Bouches-du-Rhône
- Secteurs professionnels / Famille d'activité : Métallurgie, plasturgie et autres matériaux, numérique et design, tourisme, hôtellerie et restauration, véhicules, transport terrestre et maritime, services aux entreprises, services aux personnes
- Filières de formation : Électrotechnique, mécanique, hydraulique maintenance industrielle, robotique, mécatronique, électronique, génie climatique, matériaux, instrumentation, numérique informatique, big data, signal, calcul scientifique, etc.), anglais, biologie, développement durable

### Campus des métiers et des qualifications Arômes, parfums, cosmétiques

- Territoire : Provence-Alpes Côte d'Azur
- Secteurs professionnels : Chimie et biotechnologies
- Filières de formation : Filières pré-Bac : générale ; technique, professionnelle ; Filières post-Bac : IUT et université

### Campus des métiers et des qualifications Silver économie, bien vivre à domicile en Provence-Alpes-Côte D'Azur

- Territoire : Région académique Provence-Alpes-Côte d'Azur.
- Secteurs professionnels : Services sanitaires, sociaux et médico-sociaux
- Filières de formation : sanitaire et social, services à la personne, électronique, domotique.

### Campus des métiers et des qualifications Numérique

- Territoire : Provence-Alpes-Côte d'Azur.
- Secteurs professionnels : Numérique
- Filières de formation : Enseignement scolaire du second cycle (1<sup>er</sup> et second degré), Filières pré-Bac : générale, technologique et professionnelle ; Filières post-Bac : TS, IUT, écoles d'enseignement supérieur et universités.

## **1 CAMPUS DES METIERS ET DES QUALIFICATION D'EXCELLENCE DANS LA REGION PROVENCE-ALPES-COTE D'AZUR**

### Campus des métiers et des qualifications d'excellence des métiers du futur sud

Source : Ministère de l'Éducation nationale, 2020

## PRINCIPAUX INTERLOCUTEURS

### CONSEIL REGIONAL

<b>Groupe Majoritaire Politique</b>	LR
<b>Président</b>	Renaud MUSELIER
<b>Vice-Président</b>	Yannick CHENEVARD, Vice-Président en charge de l'emploi, de la formation professionnelle et de l'apprentissage

### COMMISSIONS

#### Commission lycée, apprentissage, formation professionnelle et emploi

Présidente	Marie-Florence BULTEAU-RAMBAUD
Vice-Président(e)s	Maurice BATTIN

#### Commission économie, industrie, innovation, nouvelles technologies et numérique

Président	Bernard KLEYNHOFF
Vice-Président(e)s	Françoise BRUNETEAUX, Vice-Présidente déléguée à l'Economie numérique et aux nouvelles technologies

### DIRECTIONS GENERALES

#### Direction Général Des Services

Directeur	Franck Olivier LACHAUD
-----------	------------------------

#### Direction Générale – Economie, Emploi, Formation, Innovations et International

Directrice	Raphaëlle SIMEONI
------------	-------------------

### DIRECTION FORMATION ET APPRENTISSAGE

#### Direction de l'Emploi, de la Formation et de l'Apprentissage

Directrice	Françoise MASSARO
Contact :	Tél. : 04 91 57 55 11

Source : Conseil régional

**SERVICES DE L'ÉTAT**

Fonction	Nom	Prénom	Téléphone (std)
Préfet de région	DARTOUT	Pierre	04 84 35 40 00
SGAR	PANTEBRE	Isabelle	04 91 15 60 00
DIRECCTE	NEYER	Laurent	04 86 67 32 00
Recteur	BEIGNIER	Bernard	04 42 91 70.00

**INSTANCES ET OPÉRATEURS RÉGIONAUX****CARIF-OREF****GIP Carif Espace Compétences**

Directrice : Sylvette AVALLET

Site internet : <http://www.espace-competences.org/>

## BUDGETS

### BUDGETS CONSOLIDES

BUDGETS 2017/2018/2019

En Millions d'euros

Années	Dépenses totales			Formation professionnelle et apprentissage			Enseignement		
	Dépenses			Dépenses			Dépenses		
	totales	Fonctionnement	d'investissement	totales	Fonctionnement	d'investissement	totales	de fonctionnement	d'investissement
2017	2 080,8	1 495,7	585,0	305,6	283,6	22,0	406,7	248,7	160,0
2018	2 213,4	1 569,8	643,7	303,8	272,8	31,1	419	253,3	165,7
2019	2080,1	1 532,6	547,4	263,9	253	10,9	391	249,6	141,5

Source : DGCL

### AUTRES FINANCEURS EN REGION

En Millions d'euros

	REGION			NATIONAL
	Année N-1	Année N	Évolution (en %)	Année N
BUDGET FPA DES REGIONS	303,8 M€ en 2018	263,9 M€ en 2019	-15,11 %	4 388 M€ en 2019

Source : DGCL, FPSPP, Loi de finances pour 2019

### BUDGET PRIMITIF

Voté le 14 décembre 2018- les chiffres ci-dessous sont extraits de la délibération de la Région.

Le Budget primitif 2019 s'élève à 2,348 milliards d'euros, dont **341,9 M pour le budget Emploi, formation professionnelle et apprentissage.**

#### BUDGET PRIMITIF DE LA REGION POUR L'EXERCICE 2019 (en euros)

Libellé	Recettes	Dépenses
Fonctionnement	2 007,3 M€	1 6777,2 M€
Investissement	112,8 M€	547,4 M€
<b>Total</b>	<b>2120,1 M€</b>	<b>2 224,6 M€</b>

**Capacités d'engagement**

Libellé	BP 2018	BP 2019	Evol°
Emploi, formation et apprentissage	378,6 M€	327,79 M€ (AE) 14,12 M€ (AP)	
Dont apprentissage	Non renseigné	77,64 M€ (AE) 8,25 M € (AP)	
Lycées	235,8 M€	107,34 M€ (AE) 187,68 M€ (AP)	
Développement et financement des entreprises	149 M€ (Développement des entreprises, innovation et rayonnement des entreprises)	20,87 M€ (AE) 45,30 M€ (AP)	

Source : Conseil régional

## PROGRAMMATION REGIONALE (ET PARTENARIAT)

### CONTRAT DE PLAN ETAT-REGION 2015-2020 (SIGNE LE 29 MAI 2015)

Le Contrat de Plan 2015-2020 PACA se structure autour de 5 priorités :

- L'emploi et la jeunesse, priorités transversales pour le territoire régional
- Le développement de l'économie de la connaissance et les filières stratégiques
- Dynamiser l'accessibilité multimodale
- Affirmer le cap de la transition écologique et énergétique
- Assurer un développement solidaire des territoires.

Le Contrat de Plan Etat-Région 2015-2020 signé le 29 mai 2015 a été amendé le 8 décembre 2016 à la Préfecture de Région par M. Stéphane BOUILLON et M. Christian ESTROSI en présence de M. le Président de la République.

Source : Base FAR Centre Inffo, 2019

### CPRDFOP 2017-2021

Le Contrat de Plan Régional de Développement des Formations et de l'Orientation Professionnelles a été signé le 7 décembre 2017. Ce contrat est structuré autour de 6 orientations stratégiques :

- Orienter vers l'emploi
- Développer la formation professionnelle initiale, levier de développement économique
- Offrir l'excellence à 50 000 apprentis
- Améliorer l'efficacité de la formation professionnelle continue
- Développer des réponses pédagogiques innovantes et agiles
- Conforter l'expertise pour construire le changement.

Source : Base FAR Centre Inffo, 2019

### PRF-GRANDES ORIENTATIONS

Il a pour but d'améliorer le lien entre le besoin de qualification et l'offre de formation. La formation continue des demandeurs d'emploi est l'une des composantes de ce système, elle doit donc participer à cette amélioration du lien entre la formation et l'emploi. L'ambition forte de la Région, qui vise un taux d'accès et de retour à l'emploi de 70 %, suppose un changement de stratégie afin de développer des formations qui ciblent des métiers pour lesquelles les opportunités d'emploi en sortie sont avérées. L'identification de ces opportunités repose notamment sur un fort degré de proximité à l'entreprise, particulièrement des TPE et PME de la Région. Pour ce faire, la commande publique régionale entend apporter une réponse nouvelle et structurante, aux besoins repérés dans les **9 filières stratégiques**, 7 étant directement identifiées comme stratégiques au sein du SRDE-II et 2 venant compléter les besoins de main d'œuvre qualifiée dans des compétences transverses, telles que les fonctions supports, informatique, communication et commercialisation des entreprises.

Les 9 filières stratégiques pour la formation et l'emploi dans notre région

- Agriculture, agroalimentaire, alimentation
- Industries aéronautique et maritime
- Bâtiment et travaux publics
- Energies et technologies de demain
- Fonctions supports et services aux entreprises
- Commerce, vente, distribution
- Tourisme, Culture
- Encadrement des activités sportives et de loisirs
- « Silver economy », Santé, accompagnement

Source : Région Paca, rubrique jeunesse-et-formation/formation-continue

### PACTE REGIONAL D'INVESTISSEMENT DANS LES COMPETENCES

Le Pacte régional d'Investissement dans les Compétences de la région Provence-Alpes-Côte d'Azur (Pacte) a été signé mercredi 26 juin 2019 par le Préfet de région Pierre Dartout avec la direction régionale de Pôle Emploi.

Trois objectifs essentiels sont visés :

- former 1 million de demandeurs d'emploi peu ou pas qualifiés et 1 million de jeunes éloignés du marché du travail
- mieux répondre aux besoins des métiers en tension dans une économie en croissance ;
- contribuer à la transformation des compétences rendue nécessaire notamment par la transition écologique et à la transition numérique.

Le pacte doit permettre :

- une élévation de la qualification des publics les plus éloignés de l'emploi, en développant les compétences, et en permettant au plus grand nombre d'accéder à des formations certifiantes,
- répondre aux besoins économiques des territoires en contribuant à réduire les difficultés de recrutement et en recensant au plus près des acteurs politiques et économiques, les évolutions des compétences recherchées,
- proposer aux personnes en situation de décrochage, NEETS, et résidentes des quartiers prioritaires de la ville, une solution globale prenant en compte leur projet d'évolution personnelle intégrant un dispositif complet de formation ainsi qu'une prise en compte des freins périphériques à l'emploi,
- Un engagement de l'ensemble des acteurs à envisager collectivement une région où les compétences soient reconnues.
- Une modernisation de l'appareil de formation qui doit être plus agile, plus innovant.

En région Provence-Alpes-Côte d'Azur, les moyens mobilisés sont établis à 534 millions d'euros, soit plus de 133,5 millions d'euros par an.

Source : Base FAR, Centre Inffo 2019

### SPRO

*Convention Etat-Région relative à la coordination du SPRO Provence-Alpes-Côte d'Azur signée le 26 mai 2015.*

Les objectifs sont :

- Assurer un accueil physique ou numérique de proximité et une information fiable, actualisée, personnalisée sur les filières, les métiers, la formation, l'emploi, aux niveaux régional, national, européen et international,
- Proposer des services et/ou des prestations de conseil en orientation et un accompagnement aux personnes concernées, en fonction des besoins et des demandes formulées, et ce tout au long de leur vie,
- Garantir à tout jeune sortant du système de formation initiale des ministères de l'Education nationale ou de l'agriculture, sans diplôme de niveau V ou sans qualification professionnel, une nouvelle formation adaptée.

Source : Base FAR Centre Inffo, 2019

## DERNIERES ACTUALITES

### Renaud Muselier, nouveau président de Régions de France

Le nouveau président de Régions de France a réaffirmé l'importance du collectif des présidents de Région et confirmé qu'il continuera à former un tandem avec François Bonneau, président de la Région Centre-Val de Loire. Lequel conserve sa fonction de président délégué.

#### Décentralisation

Renaud Muselier a rappelé que les Régions ne sont pas dans un combat politique contre le gouvernement et souligné que « *Régions de France souhaite la réussite des territoires pour la réussite de la France, et mène un combat pour la décentralisation* », précise un communiqué diffusé par Régions de France.

Le président de Régions de France va prochainement rencontrer le président de la République, le Premier ministre, les principaux ministres ainsi que les présidents des deux Assemblées. Il souhaite « *s'inscrire dans une démarche constructive, avoir des interlocuteurs responsables, et développer avec le gouvernement des relations saines et simples* ».

#### Trois urgences

Dans ce cadre, le Conseil des Régions a identifié trois urgences à traiter dans les semaines à venir : l'apprentissage, le développement économique et la transition écologique.

Source : [Le quotidien de la Formation, David Garcia, 8 novembre 2019](#)

### Signature du Pacte régional d'investissement dans les compétences en Provence-Alpes Côte d'Azur

Le Pacte régional d'Investissement dans les Compétences de la région Provence-Alpes-Côte d'Azur (Pacte) a été signé le 26 juin 2019 par le Préfet de région Pierre Dartout avec la direction régionale de Pôle Emploi.

La Région Provence-Alpes-Côte d'Azur ne se s'est pas engagée à piloter le Pacte, cependant en tant qu'un acteur déterminant des politiques de formation des demandeurs d'emploi, une convention sera signée 2019 entre le Conseil Régional et Pôle emploi pour renforcer les coopérations autour de la formation. Par ailleurs, la Direccte pourra contractualiser avec le Conseil Régional sur le développement d'actions au service de la formation des personnes vulnérables.

Ainsi, ce sont 530 millions d'euros qui vont être investis en Provence-Alpes-Côte d'Azur pendant une durée de quatre années en complément des financements de droit commun des différents acteurs (Région Provence-Alpes-Côte d'Azur, Direccte, Pôle emploi, Agefiph, Partenaires sociaux). Consulter notre [dossier « Pactes régionaux d'investissement dans les compétences »](#).

Source : [Direccte PACA, juillet 2019](#)

### À Marseille, le Carif Espace Compétences défend l'innovation

« *Nous devons être visionnaires*, a estimé Laurent Neyer, directeur régional adjoint de la Direccte (Direction régionale des entreprises, de la concurrence, de la consommation, du travail et de l'emploi) Paca. *Il faut aussi accepter d'essayer les plâtres et avoir droit à l'erreur* ». « 100 % inclusion », l'un des trois appels à projet lancés depuis cet été par le gouvernement dans le cadre du Pic, cible les jeunes et les demandeurs d'emploi peu ou pas qualifiés en priorité.

Retenue parmi les lauréats, la Fondation des apprentis d'Auteuil a lancé à Marseille en février 2017 l'opération Skola. Une boutique école installée dans un centre commercial du centre-ville forme des jeunes aux métiers de la vente. Tous sont recrutés en priorité sur leur motivation. « *Après un bac pro non validé, je ne trouvais pas ma voie*, raconte Camille, issu de la première promotion. *Mais là, j'ai pu mettre en pratique mes connaissances dans une vraie boutique. Ça a tout changé* ». 70 % des apprentis de cette opération trouvent ensuite un travail.

Autre innovation préconisée dans le cadre du Pic : favoriser les compétences transférables et transversales. Chez Simplon, depuis 2013, les plus de 2 000 apprenants aux métiers du numérique ont tous été sélectionnés par simulation. « *Tous n'étaient pas nécessairement férus d'informatique*, précise Valentine Guillien, chargée de mission développement de Simplon. *Mais certains pouvaient par exemple aimer la logique. C'est bien une compétence transférable* ». Ces élèves sont capables de rédiger une ligne de code informatique dès la première semaine de formation.

Source : [Le quotidien de la formation, Nicolas Deguerry, 14 janvier 2019](#)



## NOTES

Lined area for notes, consisting of 40 horizontal dashed lines.






# CENTRE INFO AU SERVICE DES ACTEURS RÉGIONAUX

**Centre Info propose une information dédiée, actualisée et continue sur la mise en œuvre des politiques régionales de formation professionnelle, d'orientation, d'insertion et d'apprentissage des 18 collectivités territoriales:**

- la rubrique Régions sur [www.centre-info.fr](http://www.centre-info.fr) traite chaque jour de l'actualité du secteur en Région et y consacre des dossiers thématiques (PRIC, Covid-19...)
- le fil twitter [@inffo\\_regions](https://twitter.com/inffo_regions) (7000 followers) vous informe en temps réel des actualités et points de vue des acteurs
- la base de données « Formation et apprentissage en région » vous permet d'accéder aux mesures phare des politiques régionales (CPRDFOP, PRIC, conventions, aides régionales...)
- tous les 15 jours, le magazine *Info Formation* valorise les initiatives et innovations portées par les acteurs du secteur en région



**Centre Info met à la disposition des acteurs régionaux de nombreuses ressources en accès gratuit:**

- des dépliants et plaquettes pour mieux identifier les réseaux et structures du secteur de la formation, de l'orientation et de l'apprentissage
- des brochures réalisées en partenariat avec Régions de France <https://www.centre-info.fr/site-regions-formation/nos-publications>
- et pour assurer une veille complète, les dossiers documentaires et bases de données bibliographiques ([www.ressources-de-la-formation.fr](http://www.ressources-de-la-formation.fr))



Suivez Centre Info  
[www.centre-info.fr](http://www.centre-info.fr)

[f](https://www.facebook.com/centreinfo) centreinfo - [in](https://www.linkedin.com/company/centre-info) centre-info - [t](https://twitter.com/centreinfo) @centreinfo



# Les Régions au cœur de la formation



Centre Inffo - Juin 2020

Centre Inffo propose aux professionnels de l'orientation, de l'apprentissage et de la formation professionnelle une expertise juridique, une offre de formation et une information sur mesure et spécialisée. Il réalise des missions d'ingénierie, de conseil et d'accompagnement et assure un rôle d'animation du débat public.

Association sous tutelle du ministère en charge de la Formation professionnelle, Centre Inffo est doté d'une mission de service public dans le champ de l'emploi, de la formation et de l'orientation professionnelles.

Fort d'une équipe de 80 collaborateurs, Centre Inffo s'engage à apporter à ses clients publics et privés une expertise actualisée et une méthodologie éprouvée au service de leurs enjeux et projets.

**Centre Inffo**  
 4, avenue du Stade-de-France  
 93218 Saint-Denis-La Plaine cedex  
 Tél. : 01 55 93 91 91 - [www.centre-inffo.fr](http://www.centre-inffo.fr)

Département Régions-Europe-International  
[contact.regions@centre-inffo.fr](mailto:contact.regions@centre-inffo.fr)